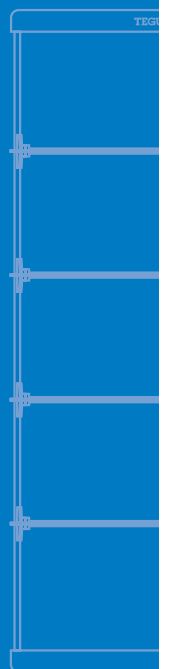
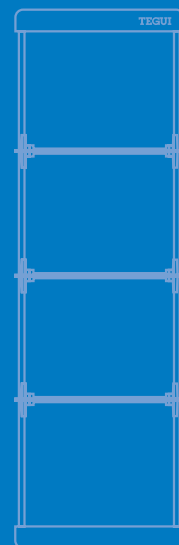
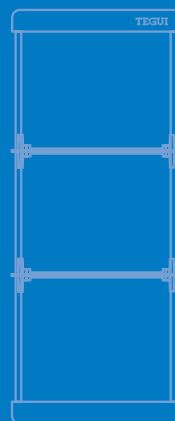
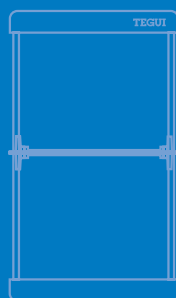
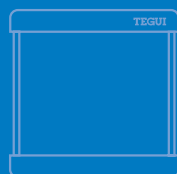
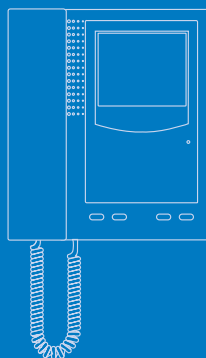




# manual técnico (II)

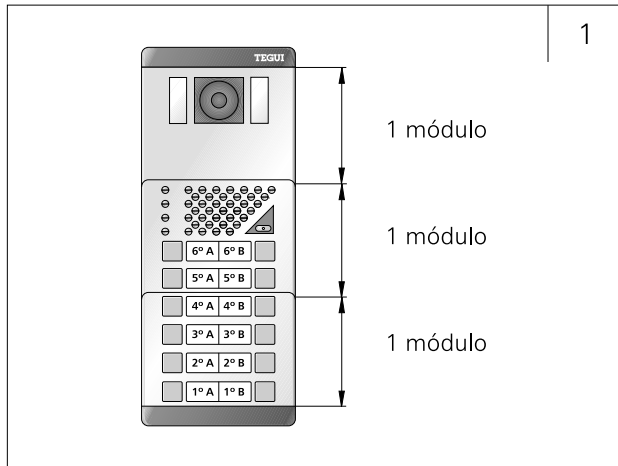
## 8 montaje vídeo

Placas y complementos  
Equipos  
Monitores  
Teléfonos  
Conserjería  
Otros elementos

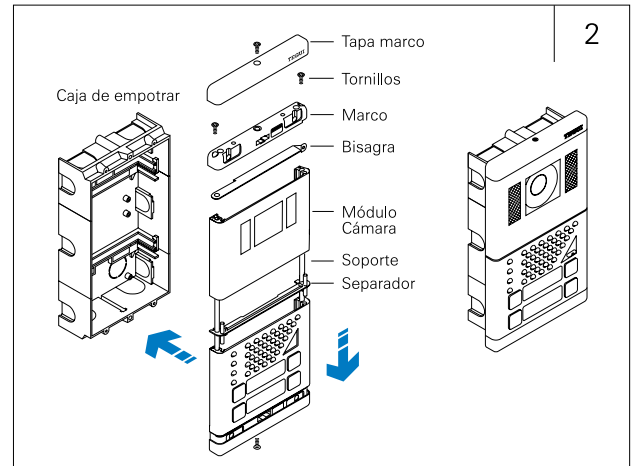


montaje vídeo

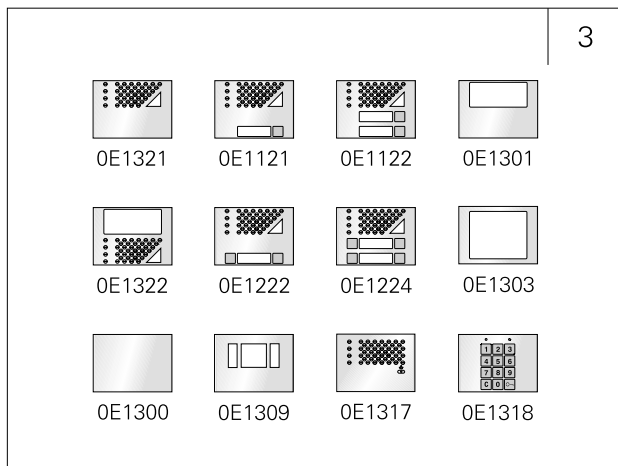
**PLACAS** Serie Europa  
Sistema de montaje modular



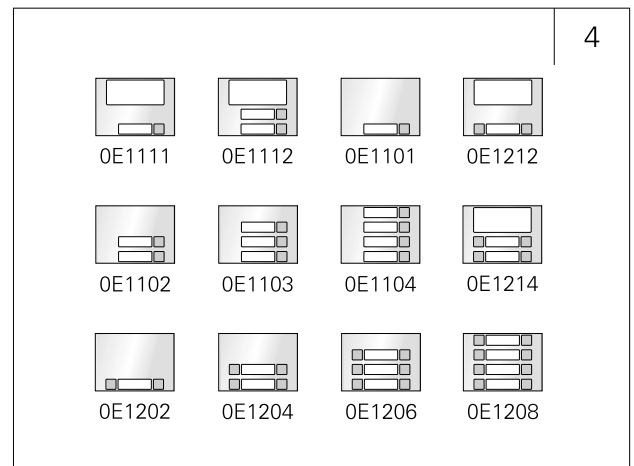
Ejemplo de placa completa Serie Europa. Instalación vídeo 12 viviendas. Tamaño, 3 módulos.



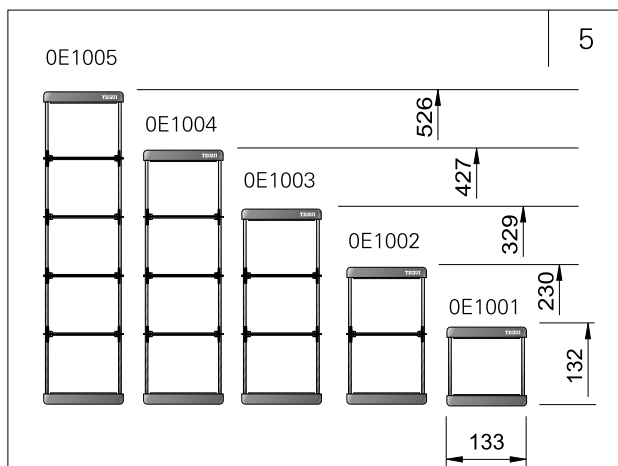
Ejemplo de montaje modular. Los módulos se insertan en el soporte y la placa se fija sobre la caja de empotrar. (Ver págs. 8/4 a 8/7).



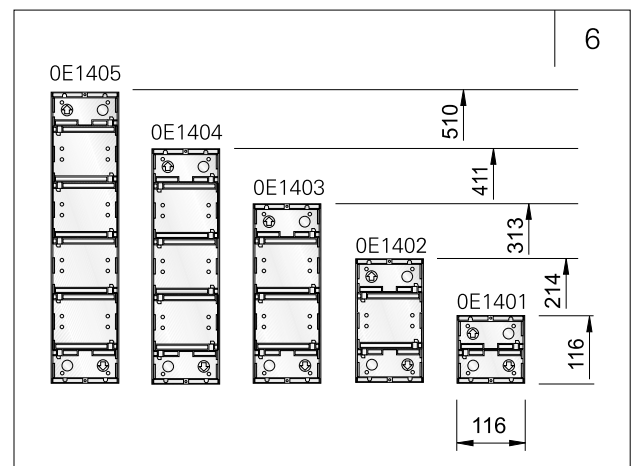
Módulos con rejilla compacta y módulos complementarios.



Módulos con pulsadores en 1 y 2 columnas.



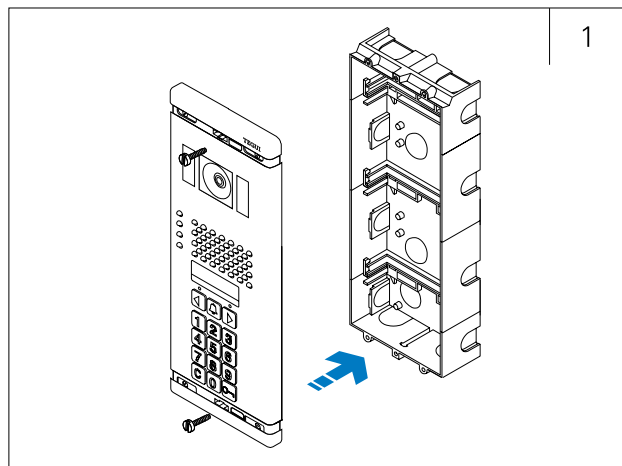
Soportes para módulos. (Dimensiones en milímetros).



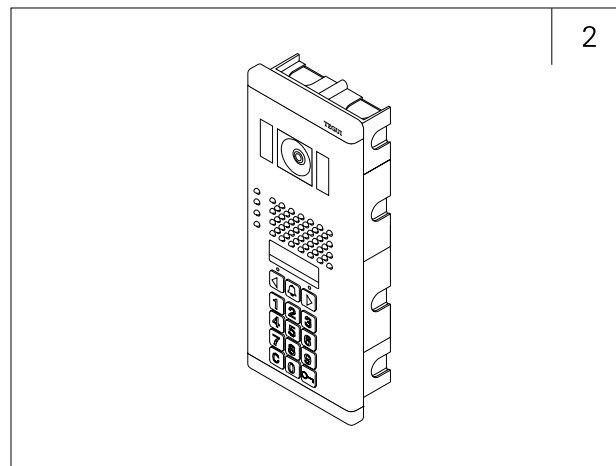
Cajas de empotrar (Dimensiones en milímetros. Todas con 47 mm. de fondo).

## montaje vídeo

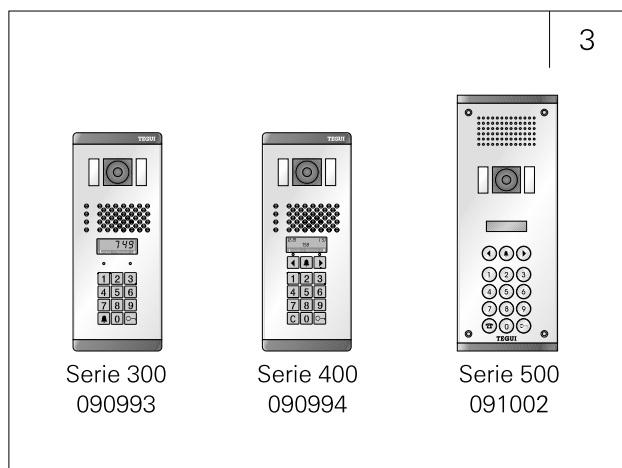
### PLACAS Teguibús Digital Sistema de perfil continuo



Ejemplo de montaje placa Teguibús Digital. La placa, de perfil continuo, ya montada, se fija sobre la caja de empotrar. (Ver págs. 8/8 y 8/9).



Placa montada.



Serie 300  
090993

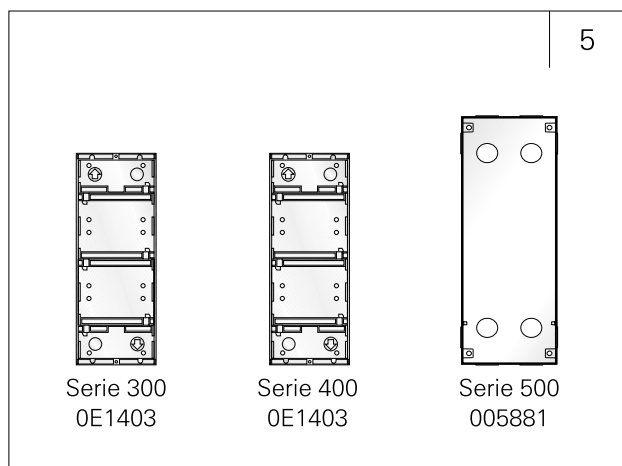
Serie 400  
090994

Serie 500  
091002

Placas Teguibus Digital.

S 100	Modular (ver pág. anterior)
S 100M	Modular (ver pág. anterior)
S 300	133 x 329 mm. (3 módulos)
S 400	133 x 329 mm. (3 módulos)
S 500	152 x 388 mm.

Dimensiones de placas Teguibús Digital.



Serie 300  
0E1403

Serie 400  
0E1403

Serie 500  
005881

Cajas de empotrar.

S 100	Modular (ver pág. anterior)
S 100M	Modular (ver pág. anterior)
S 300	116 x 313 x 47 mm. (3 módulos)
S 400	116 x 313 x 47 mm. (3 módulos)
S 500	134 x 368 x 60 mm.

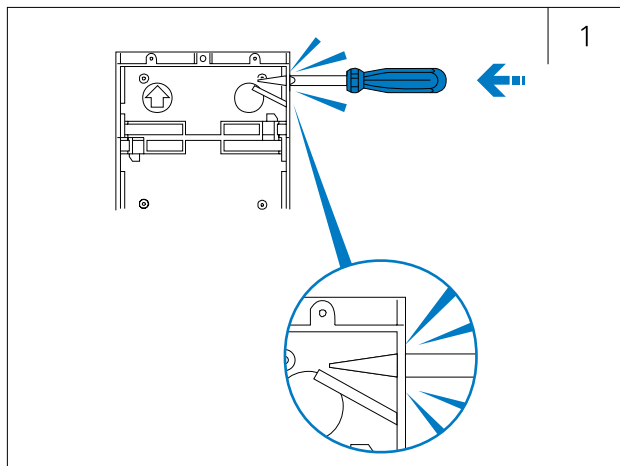
Dimensiones de cajas de empotrar para placas Teguibús Digital.

montaje vídeo

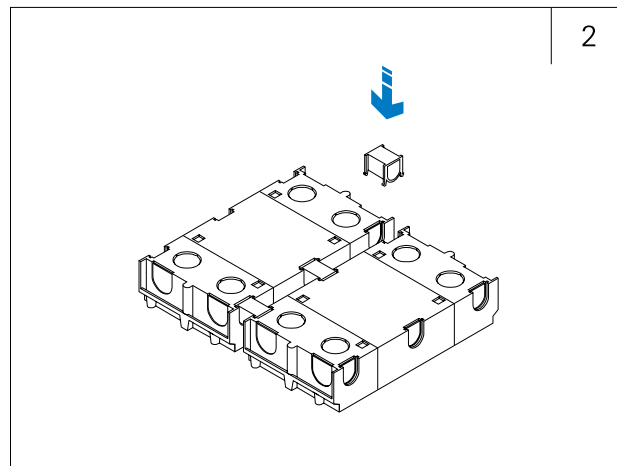
PLACAS

Serie Europa

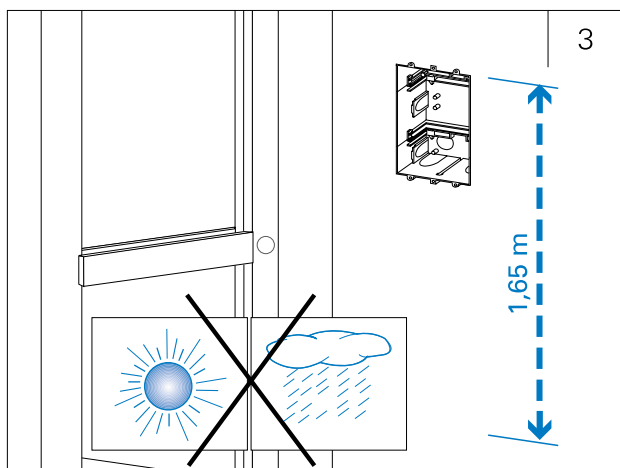
Secuencia de montaje



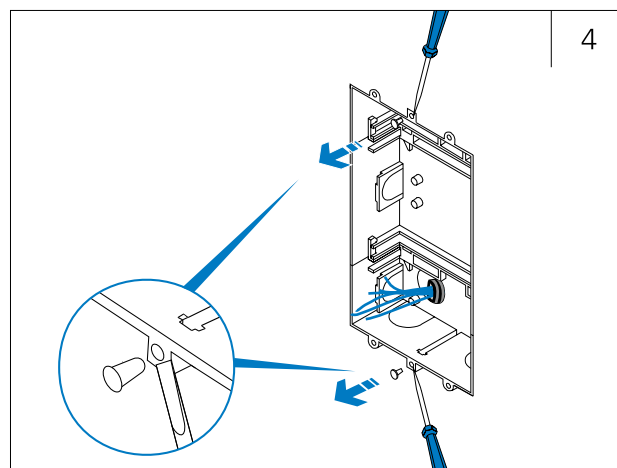
Romper las lengüetas necesarias para pasar cables.



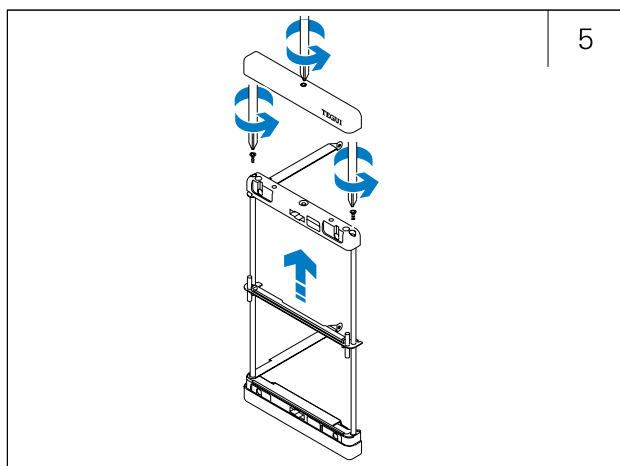
Para empotrar 2 ó más cajas, utilice pasacables para mantener la distancia adecuada.



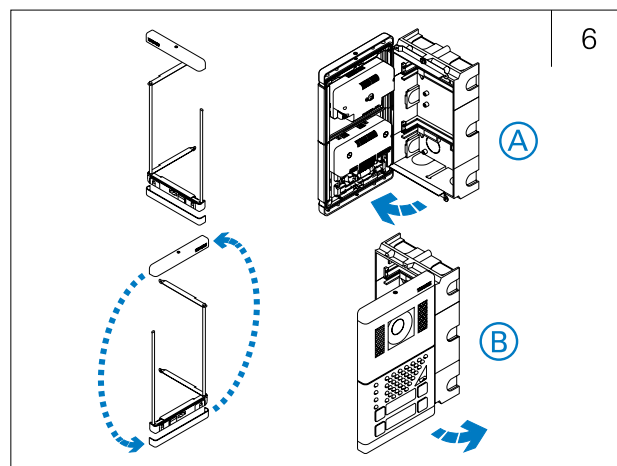
Altura recomendada y precauciones. Es muy importante que las placas no queden expuestas a la acción directa de la lluvia o el sol.



Extracción de tapones una vez empotrada la caja.



Apertura del soporte y liberación del separador.



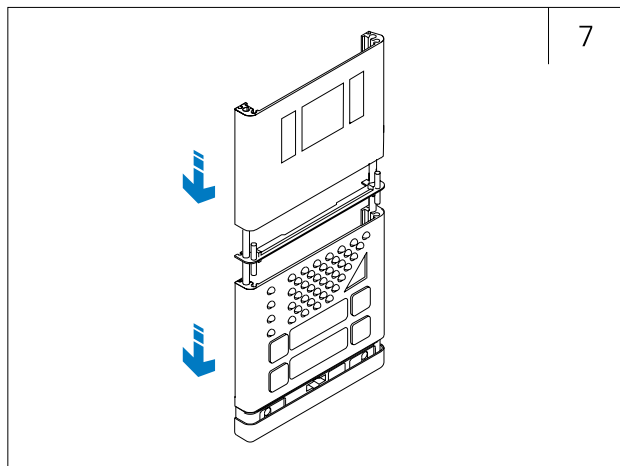
Para invertir el sentido de apertura, gire 180° el conjunto de la estructura e intercambie las tapas marco. "A", apertura standard. "B", apertura modificada.

montaje vídeo

PLACAS

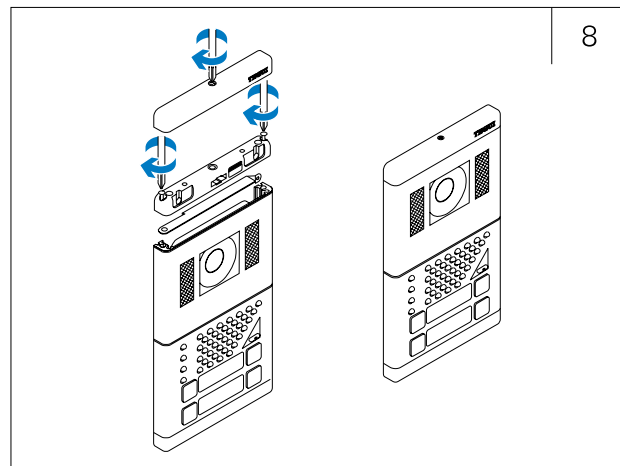
Serie Europa

Secuencia de montaje



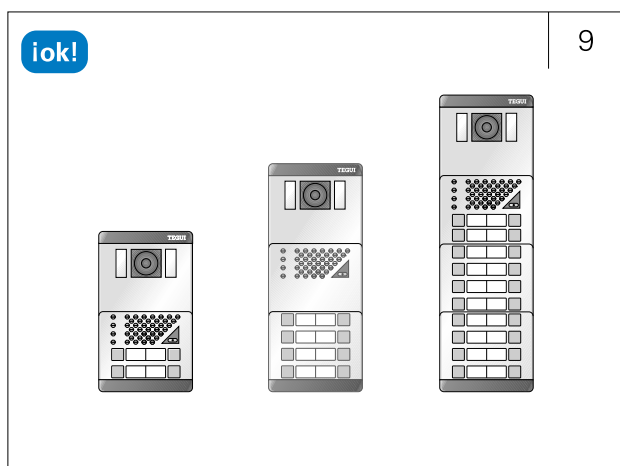
7

Inserción de módulos y separadores.



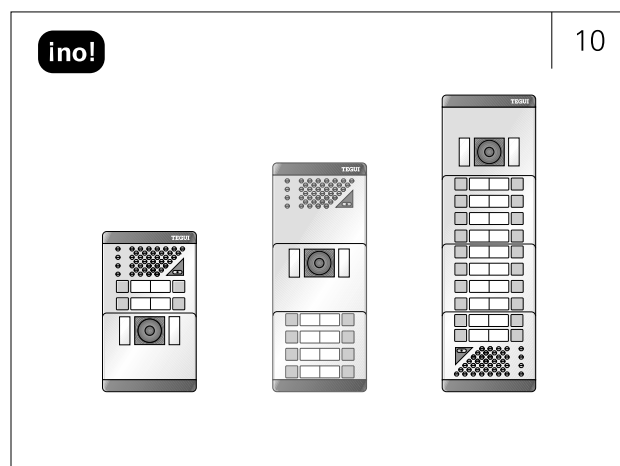
8

Colocación de bisagras, marco y tapa marco.



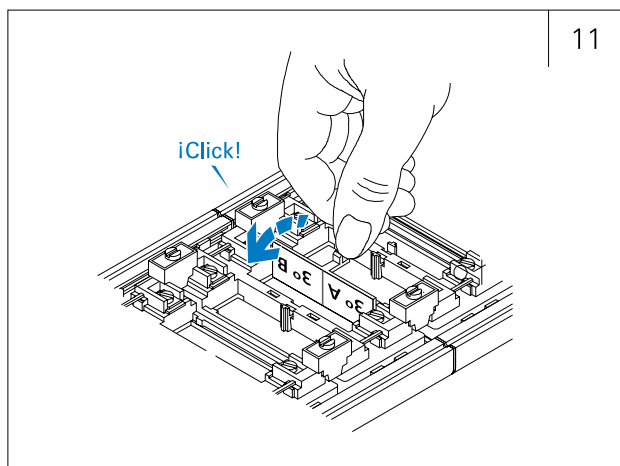
9

Ejemplos de configuraciones correctas.



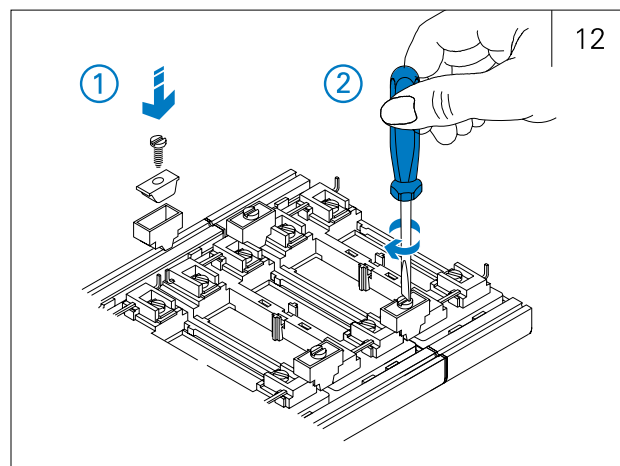
10

Ejemplos de configuraciones incorrectas.



11

Colocación de tarjeteros y/o tarjeta OCUPADO.



12

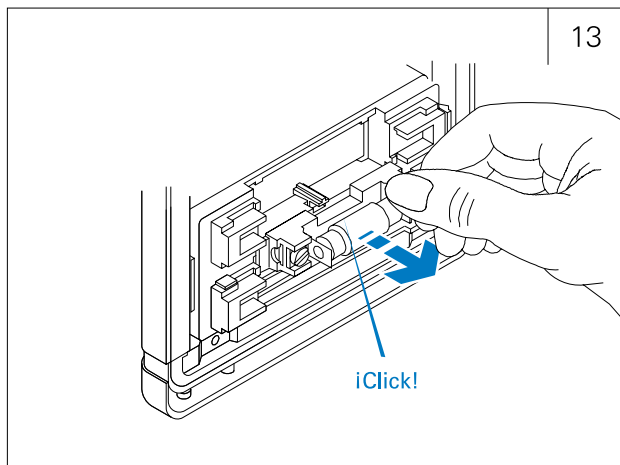
Colocación de puentes para unir los comunes de pulsadores: (1), inserción; (2), atornillado.

montaje vídeo

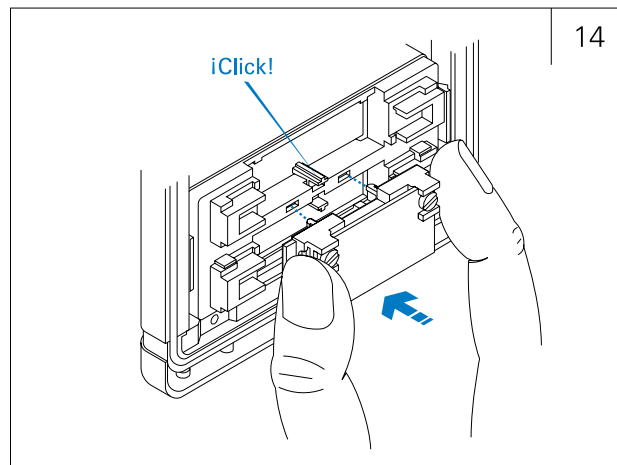
PLACAS

Serie Europa

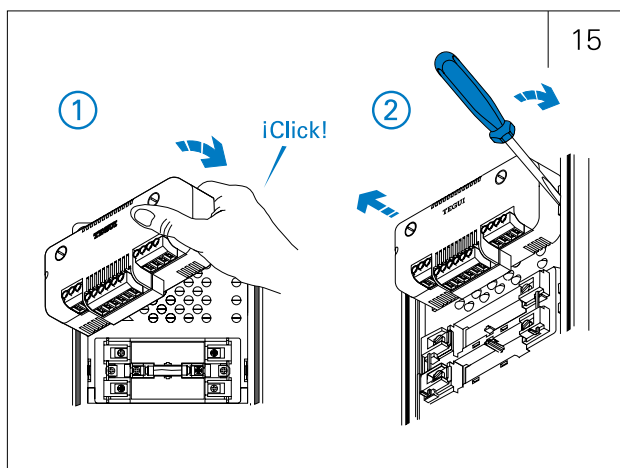
Secuencia de montaje



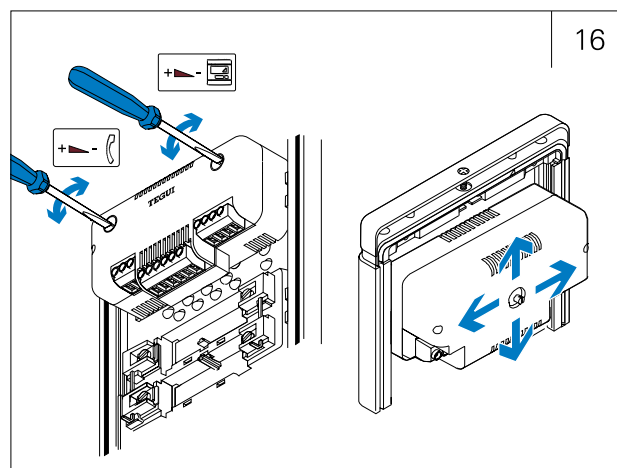
Extracción módulo de lámpara. Tirar del módulo hasta sacarlo del clipaje.



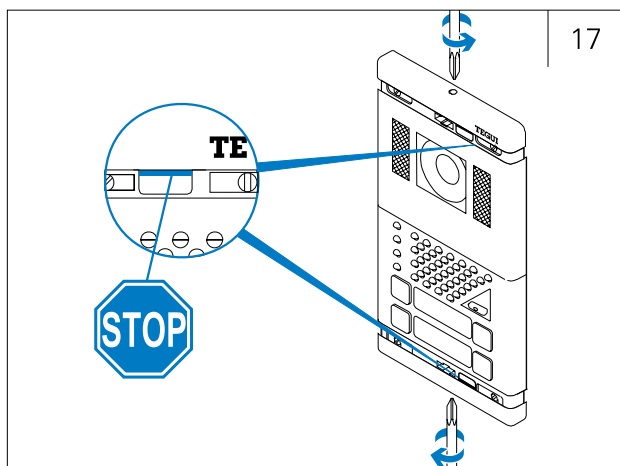
Colocación módulo OCUPADO (sin polaridad) en lugar de lámpara.



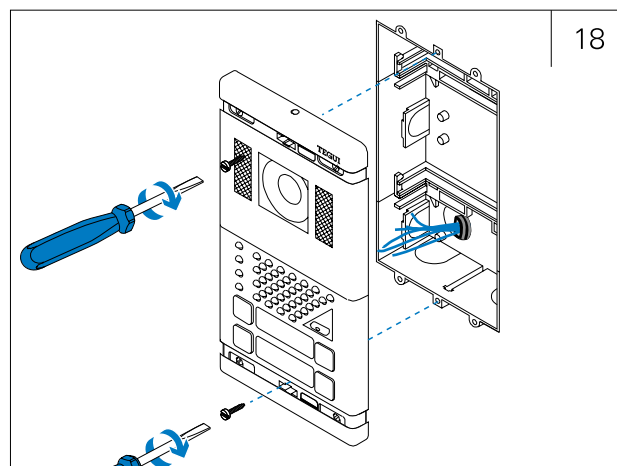
Colocación mediante presión del grupo fónico o cámara. Para extraerlos. Introducir el destornillador por el hueco del clipaje y hacerlos bascular.



Regulación de volumen en grupo fónico y regulación del ángulo de visión de la cámara.

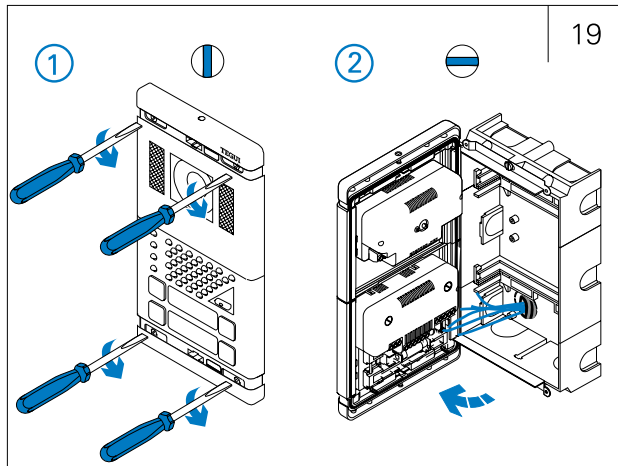


Apertura de las tapas marco, aflojándolas hasta alcanzar la señal roja de STOP.

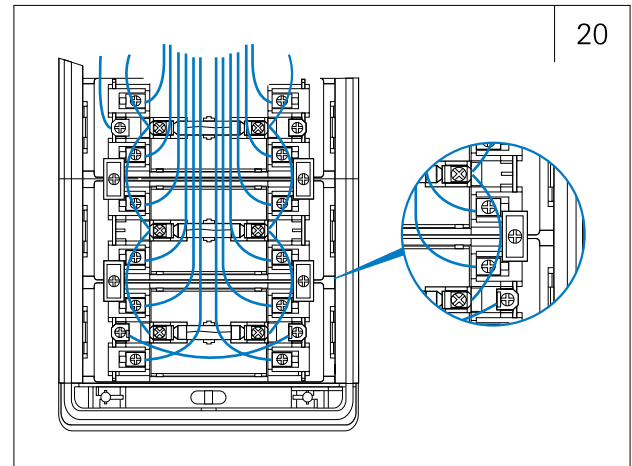


Fijación de placa sobre caja de empotrar.

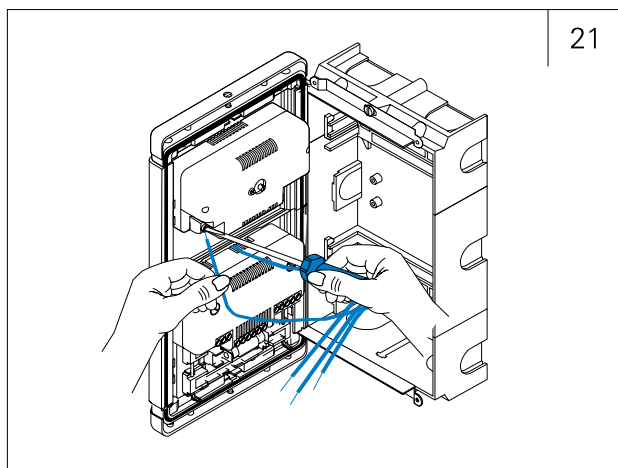
**PLACAS** Serie Europa  
Secuencia de montaje



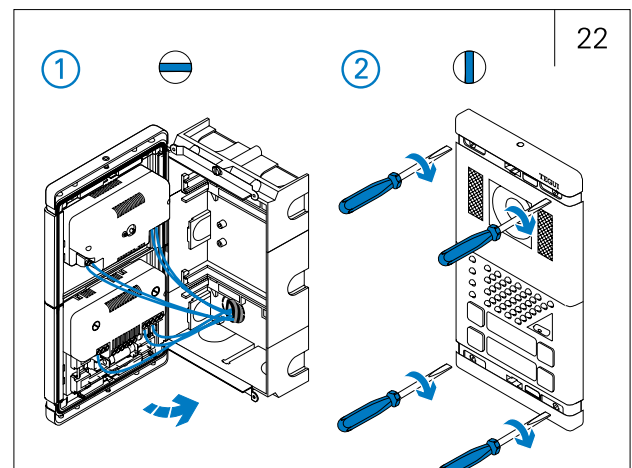
Girar tornillos 1/4 de vuelta para abrir la placa.



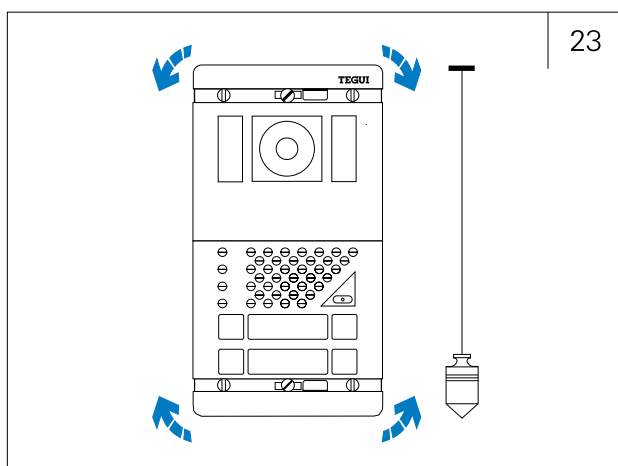
Conexión de las lámparas, llamadas y común de pulsadores.



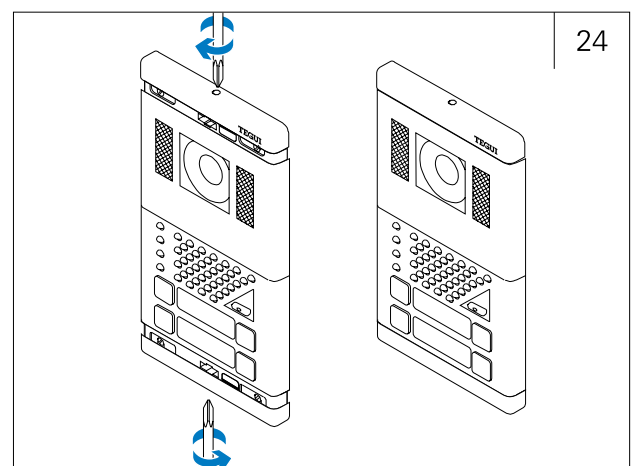
Conexión del grupo fónico y la cámara.



Presionar y girar tornillos 1/4 de vuelta para cerrar la placa.



Comprobar la correcta nivelación de la placa.



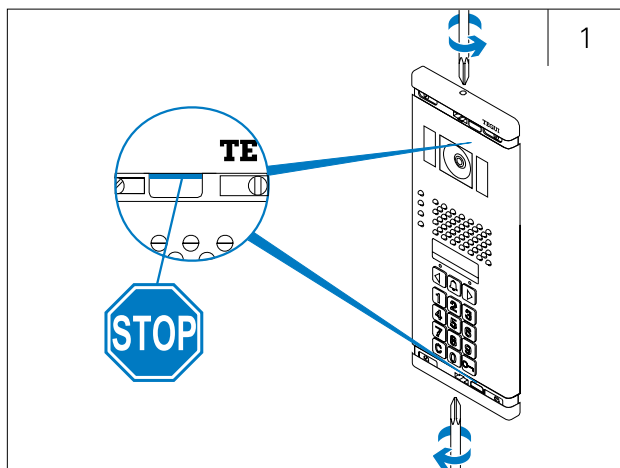
Cierre de tapas-marco. Placa completa

montaje vídeo

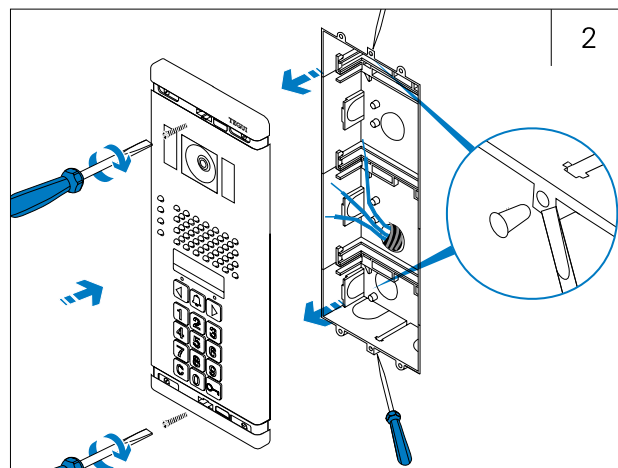
PLACAS

Teguibús Digital

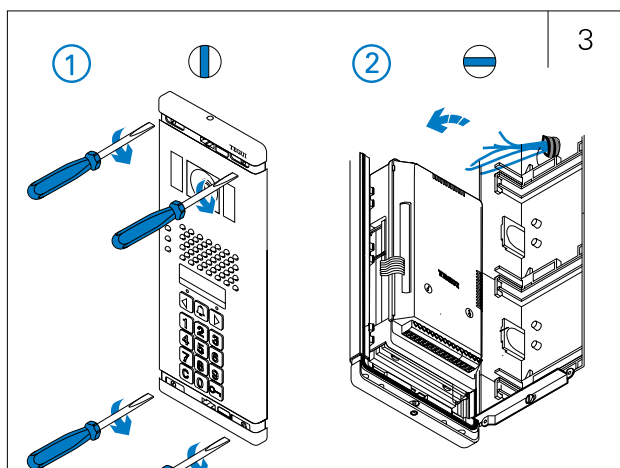
Serie 300 y 400



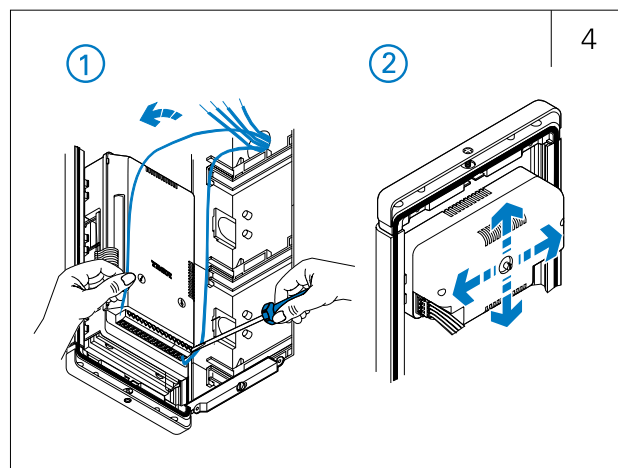
Apertura de las tapas marco, aflojándolas hasta alcanzar la señal roja de STOP.



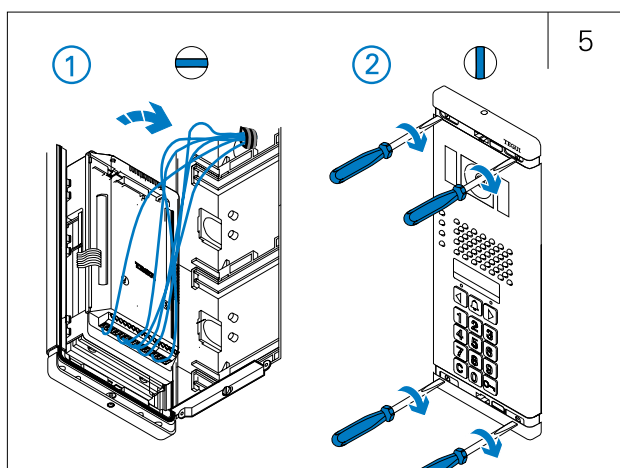
Extracción de tapones y fijación de la placa.



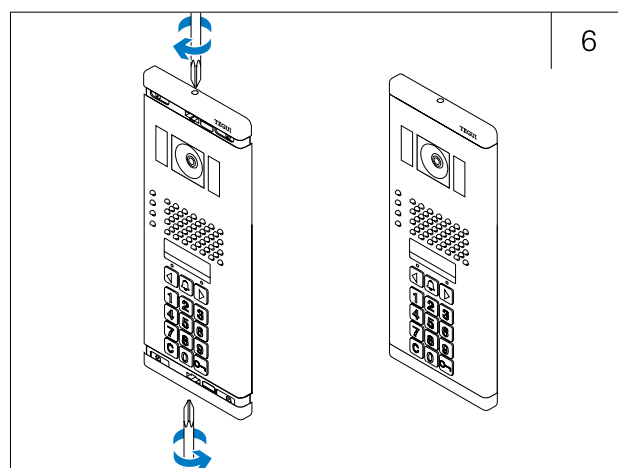
Girar tornillos 1/4 de vuelta para abrir la placa.



Conexión de la placa y regulación de la cámara.



Presionar y girar tornillos 1/4 de vuelta para cerrar la placa.



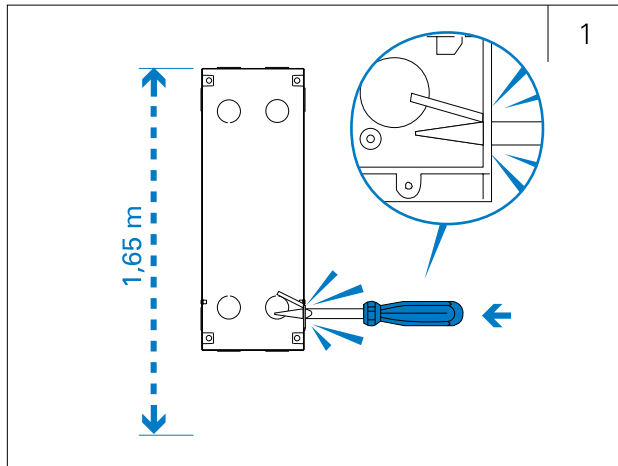
Cierre de tapas-marco.



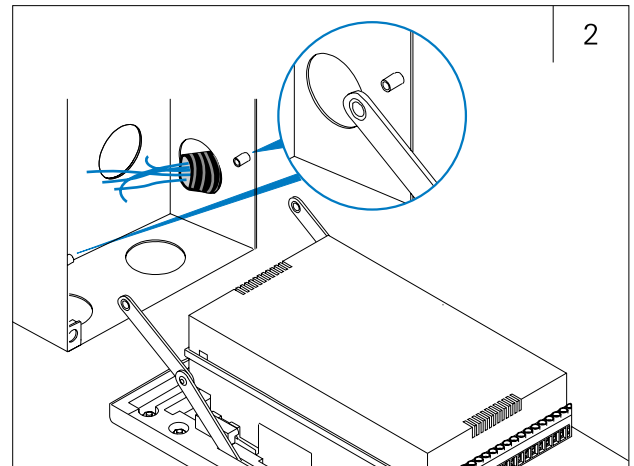
montaje vídeo

PLACAS

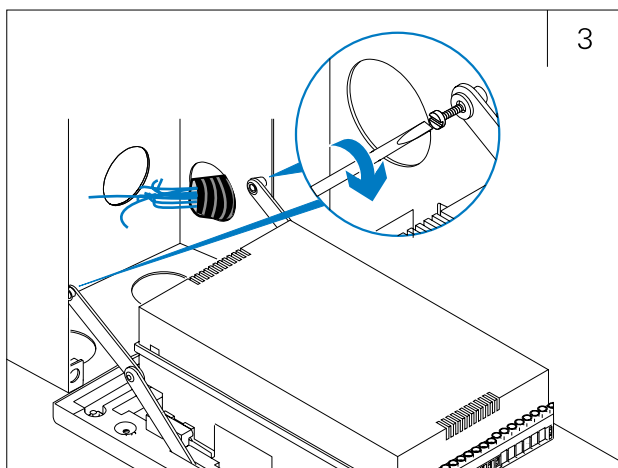
Teguibús Digital  
Serie 500



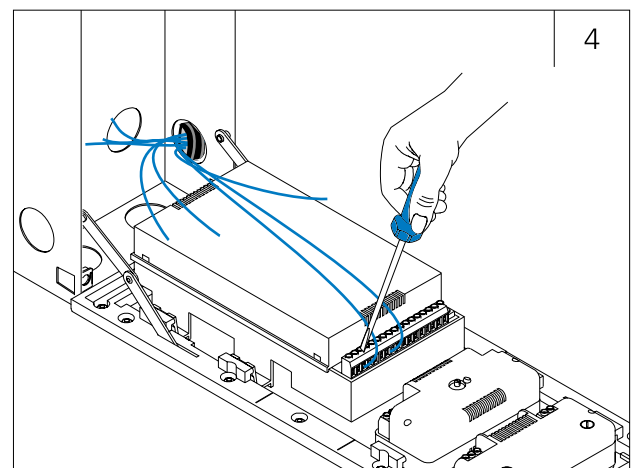
Romper los pasos de cable necesarios, situar a la altura recomendada, empotrándola sin deformarla y manteniendo una separación adecuada si coloca 2 ó más cajas.



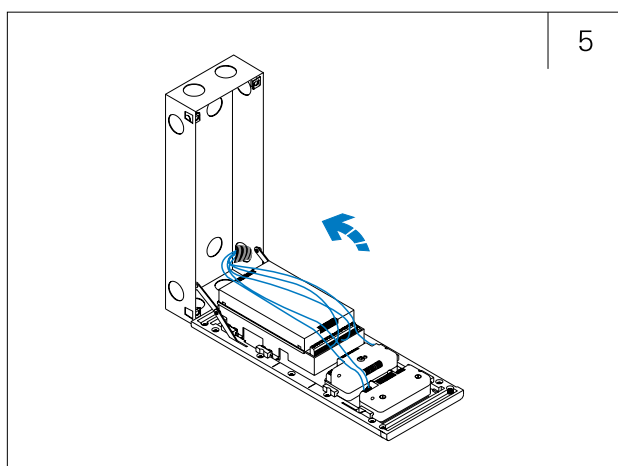
Una vez empotrada la caja, introducir las pletinas de giro de la placa en el soporte de la caja.



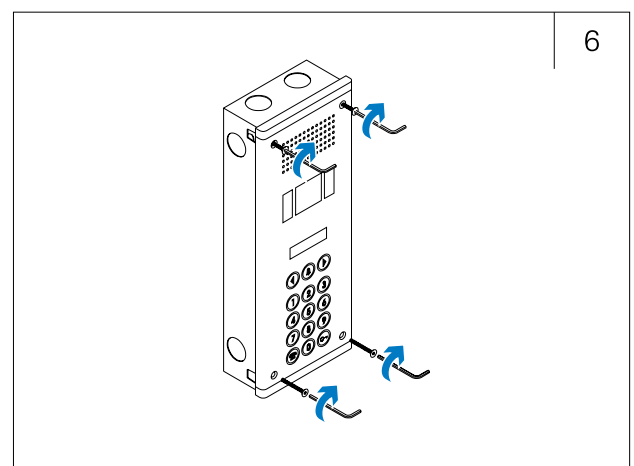
Atornillar las pletinas de giro.



Conexionado.



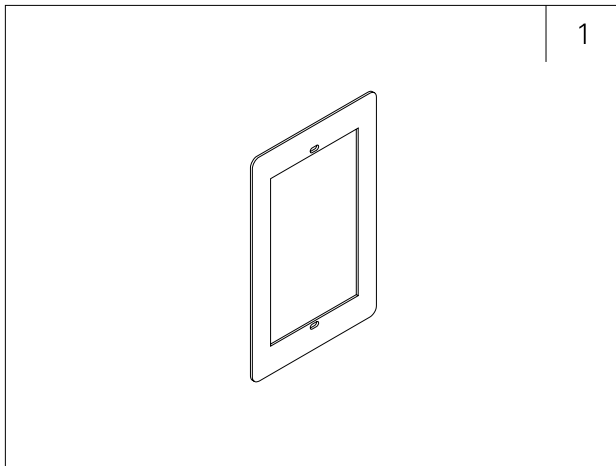
Bascule la placa hasta colocarla en posición vertical.



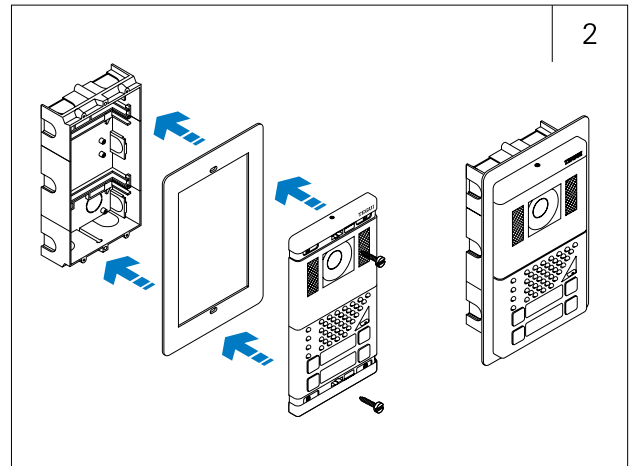
Cierre y atornillamiento de la placa.

montaje vídeo

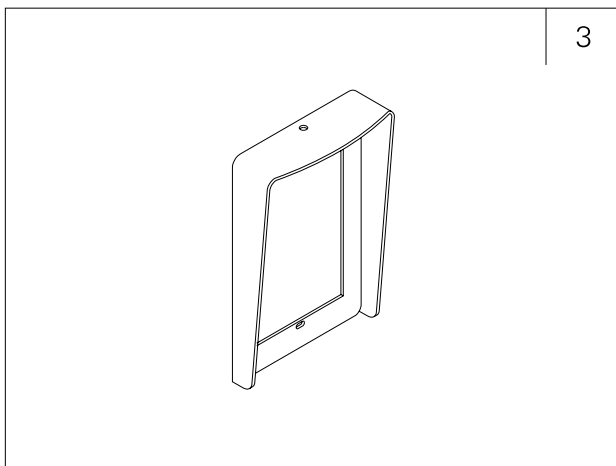
**PLACAS** Complementos  
Marco, visera, caja superficie



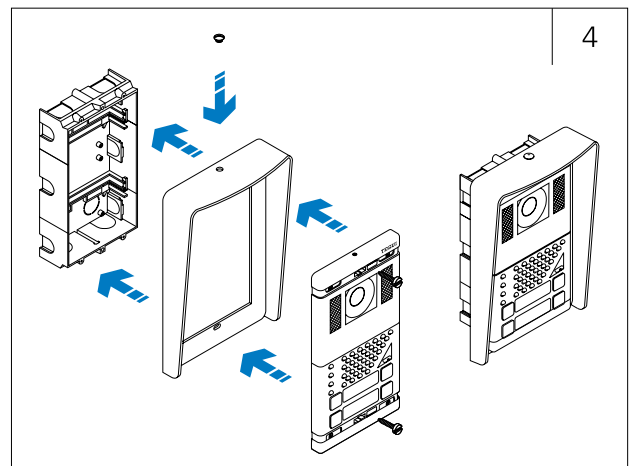
Marco



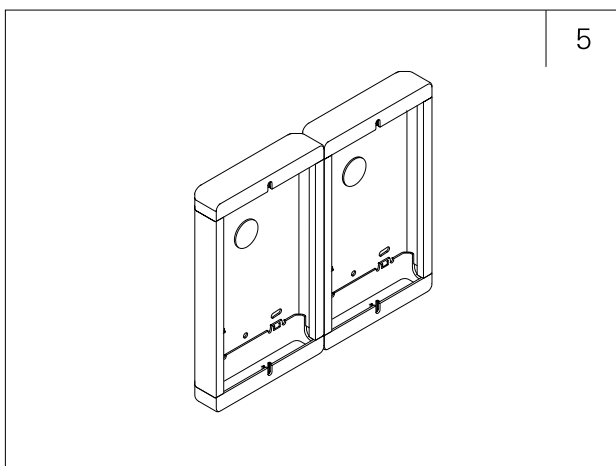
Montaje marco.



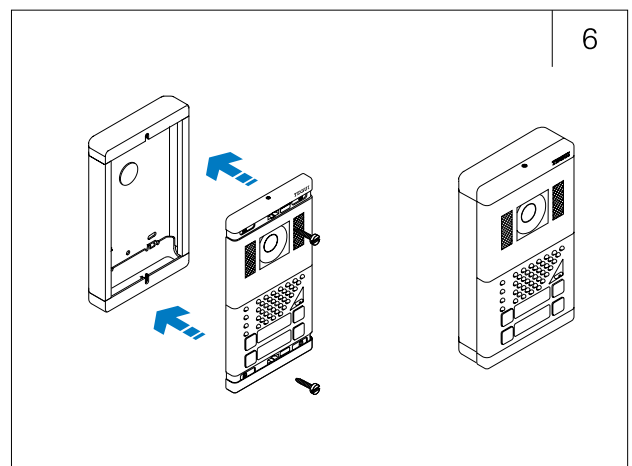
Visera



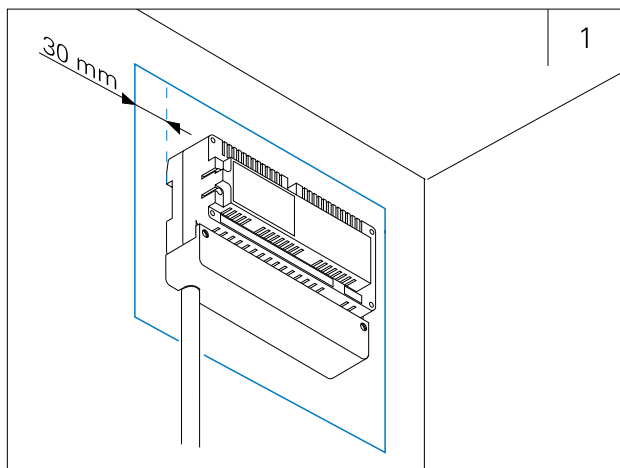
Montaje visera.



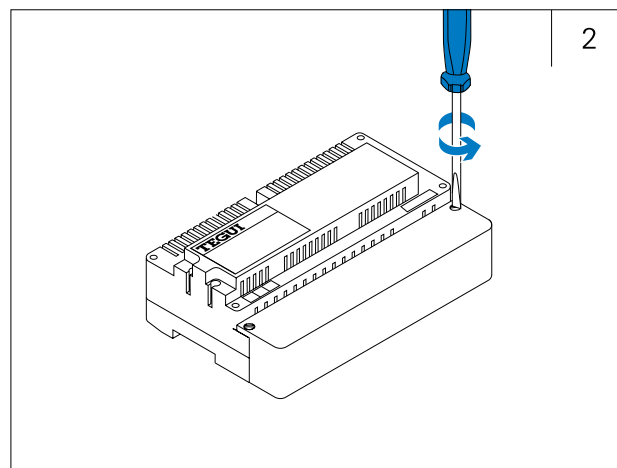
Nuevas cajas de superficie. Pueden colocarse varias en paralelo para adaptarse a cada instalación.



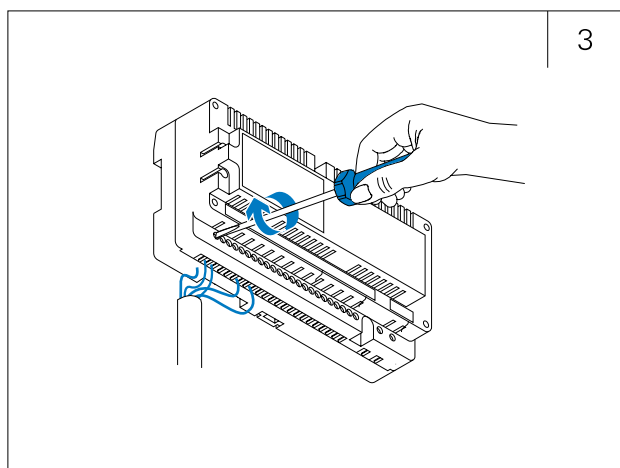
Montaje caja de superficie



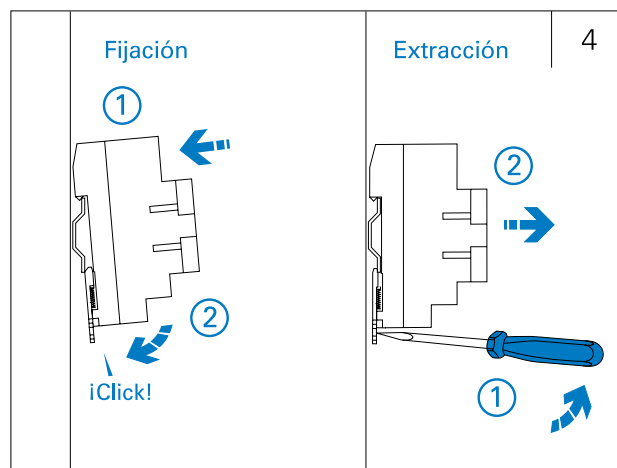
Recomendamos que coloque el equipo resguardado de la lluvia, el calor y la humedad, en un lugar ventilado y respetando el perímetro de 30 mm, para su manipulado.



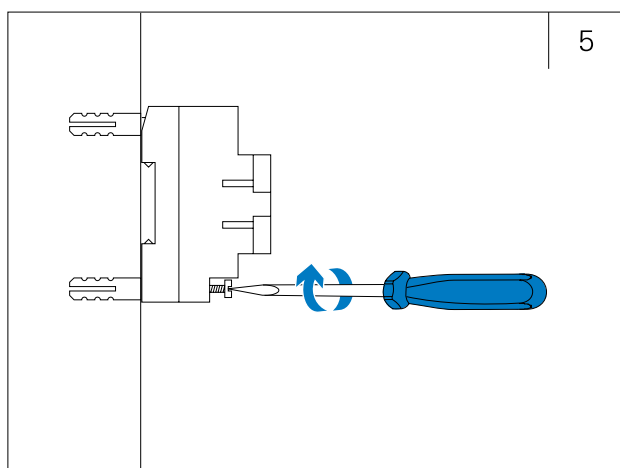
Apertura de la tapa de conexiones.



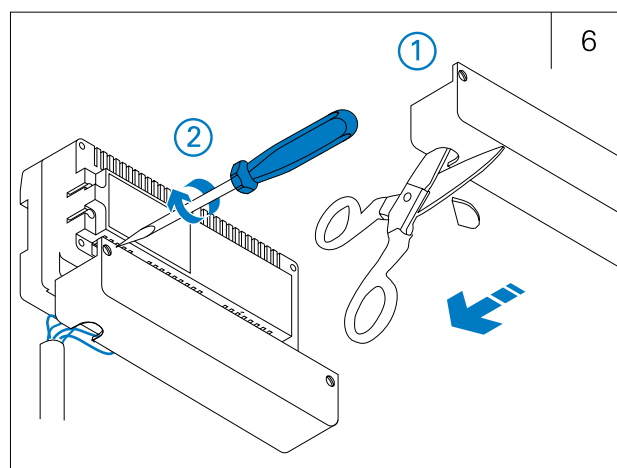
Conexionado.



Fijación y extracción sobre carril DIN.



Fijación en superficie.



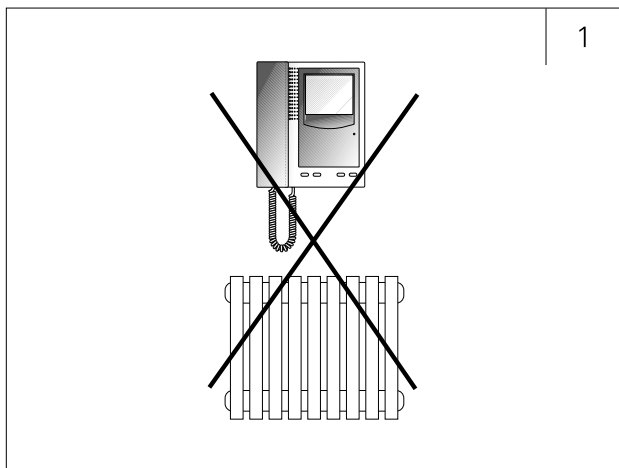
Cortar la tapa de conexiones (1) para permitir el paso de los cables. Cerrar (2).

montaje vídeo

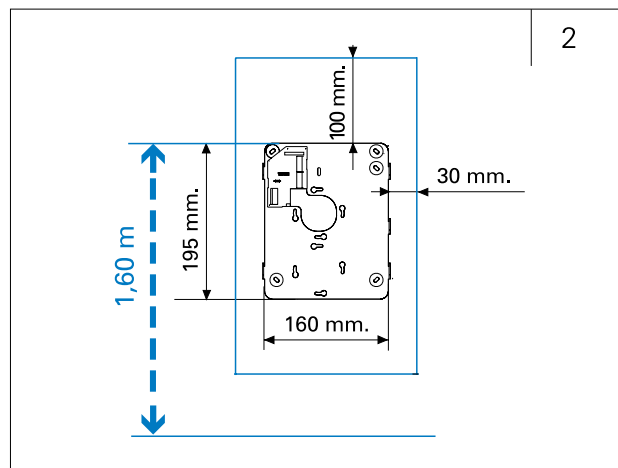
MONITORES SERIE 7

Precauciones

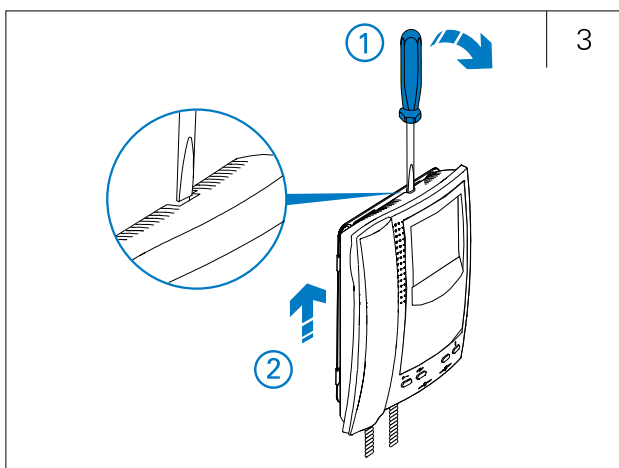
Secuencia de montaje



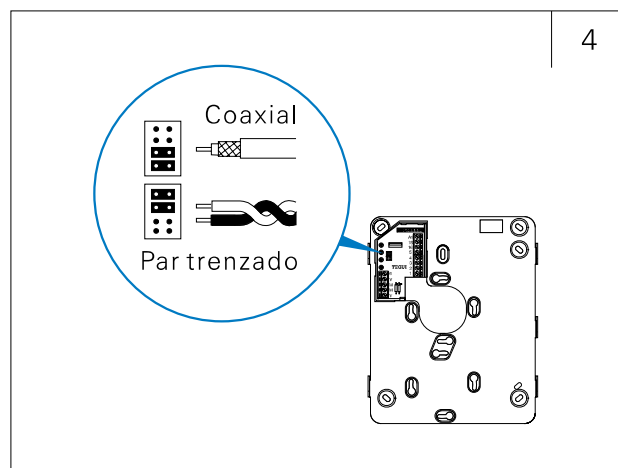
No colocar el monitor cerca de una fuente de calor.



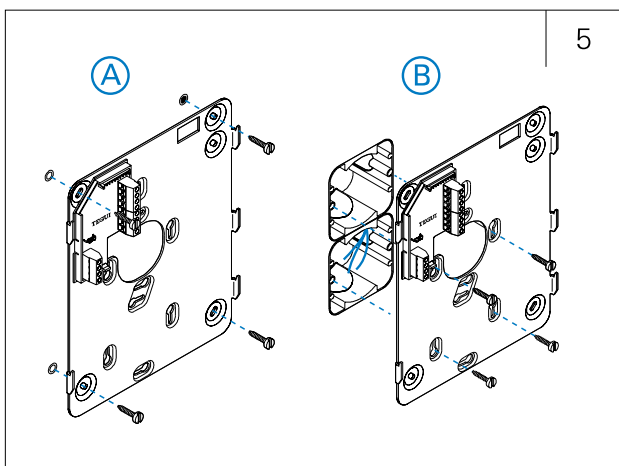
Altura y perímetro de seguridad recomendados.



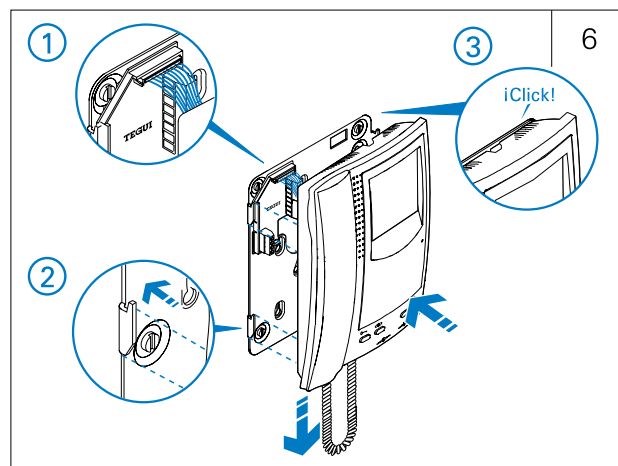
Extracción de monitor de base mural para conexionado. Presionar la pestaña (1) y empujar hasta liberar el monitor (2)



Configuración de puentes en base mural para par trenzado o coaxial.

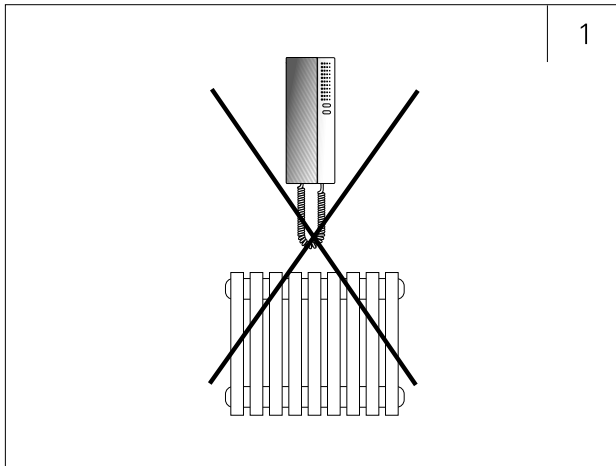


Fijación de base mural sobre pared (A) o sobre 2 cajas de mecanismos universales (B).

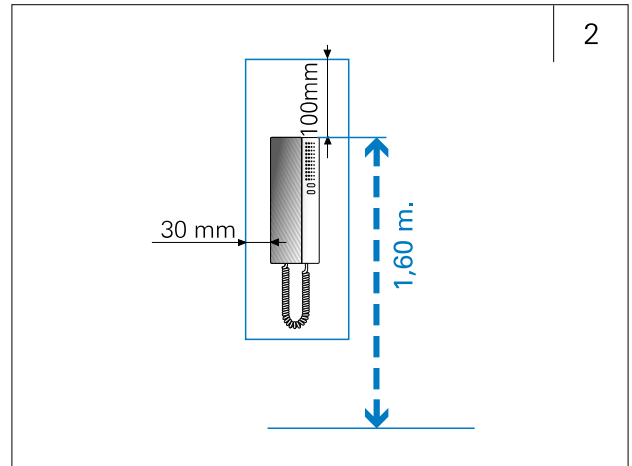


Conexionado y colocación de monitor sobre base mural.

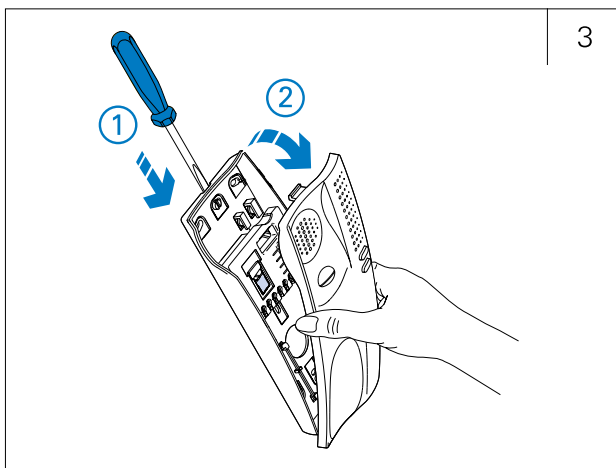
TELÉFONOS SERIE 7      Precauciones  
 Secuencia de montaje



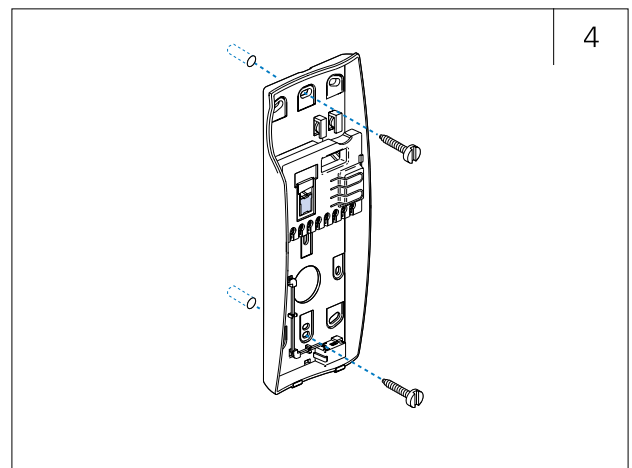
No colocar el teléfono cerca de una fuente de calor.



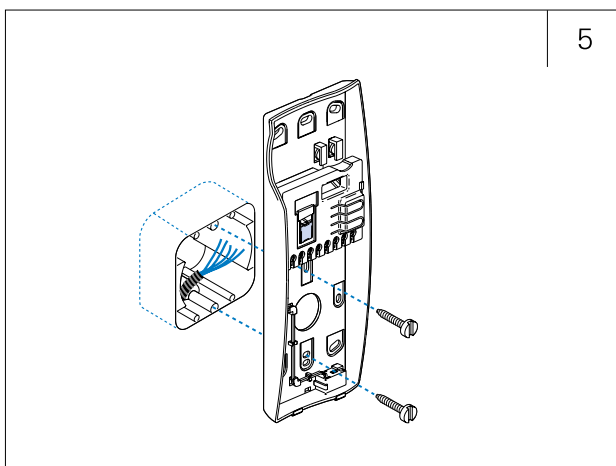
Altura y perímetro de seguridad recomendados.



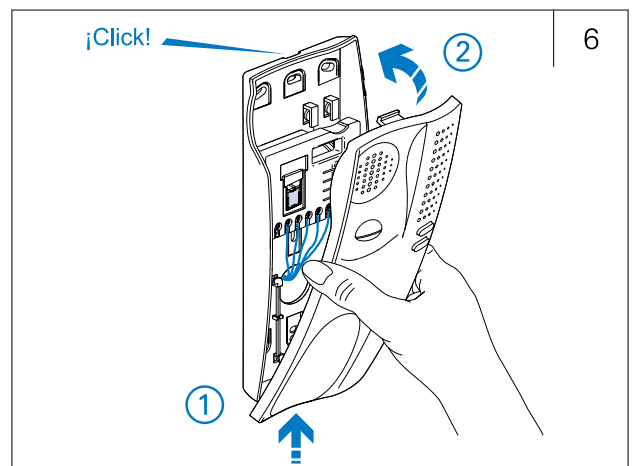
Apertura. Presionar la pestaña (1) y extraer la parte superior (2).



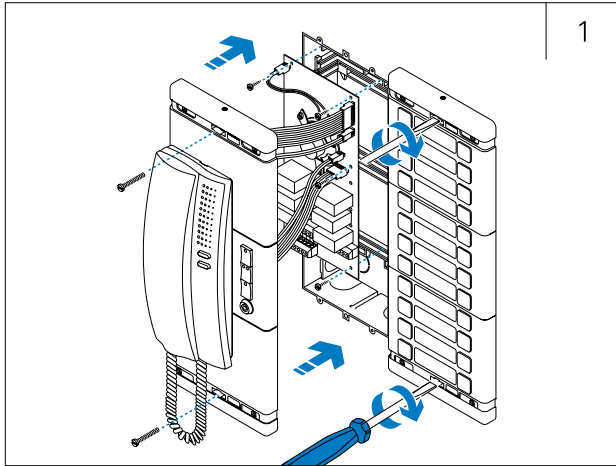
Fijación sobre pared...



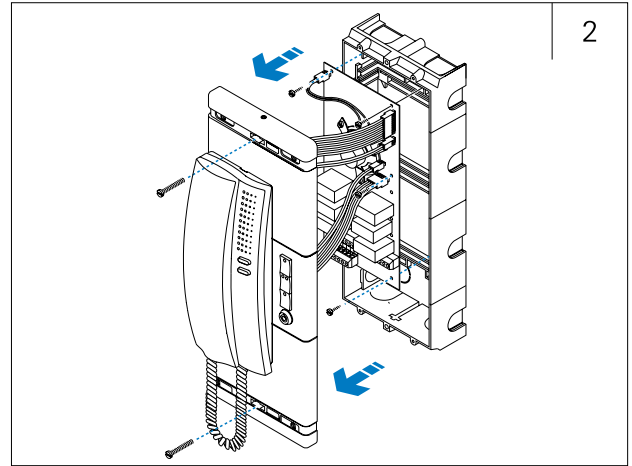
...o sobre caja de mecanismos universal.



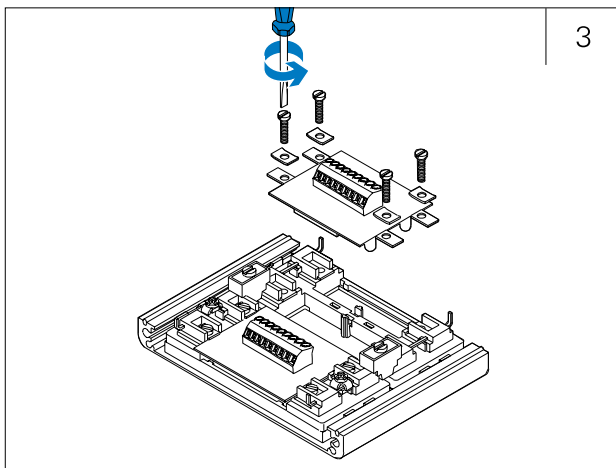
Cierre. Encajar correctamente las pestañas en la parte inferior (1). Bascular hasta cerrar (2).



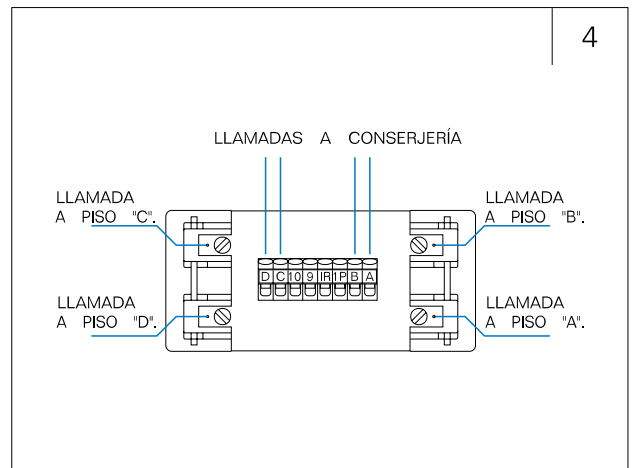
Fijación sobre caja de empotrar.



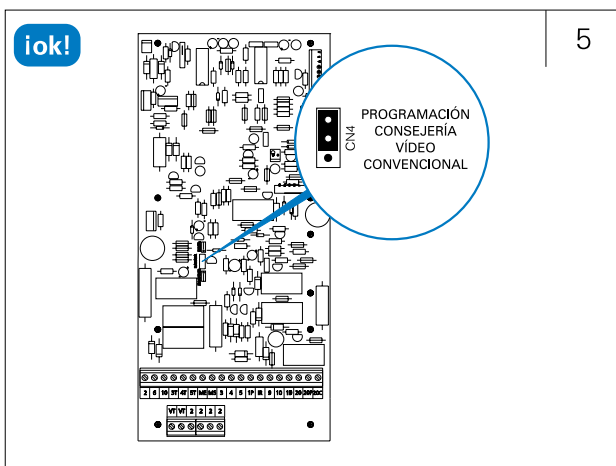
Extracción de placa.



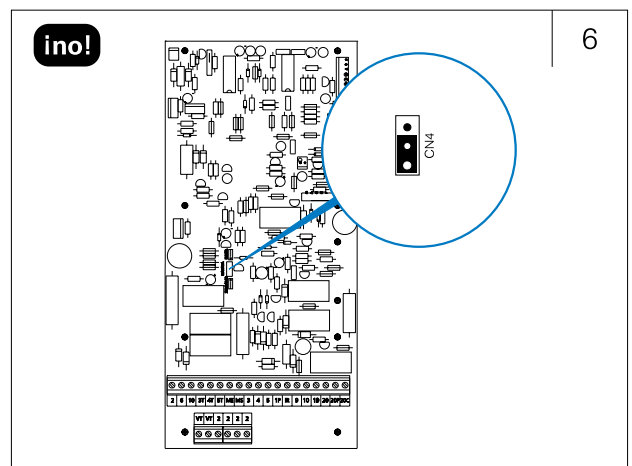
Extracción del módulo 8 pulsadores IR (llamadas identificadas y retenidas).



Bornas en módulo 8 pulsadores IR (llamadas identificadas y retenidas).



Programación correcta de la conserjería de videoportero convencional.

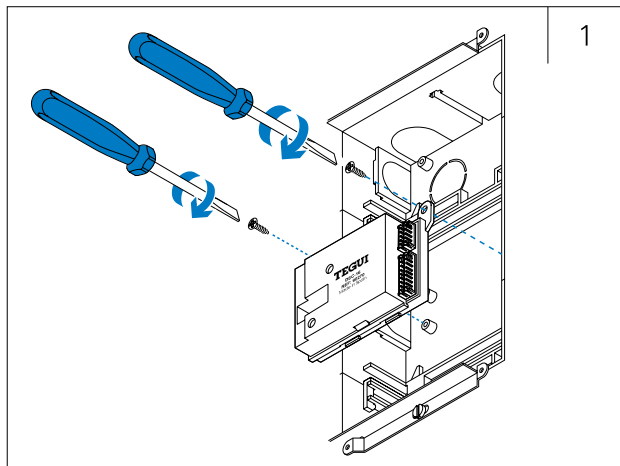


Programación incorrecta de la conserjería de videoportero convencional.

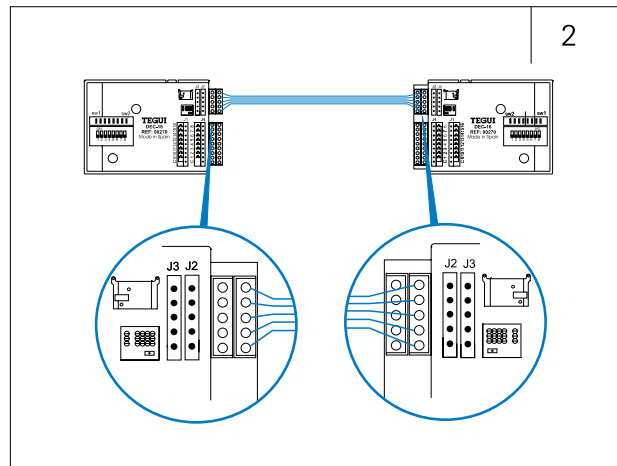
OTROS ELEMENTOS

Codificador DEC-16

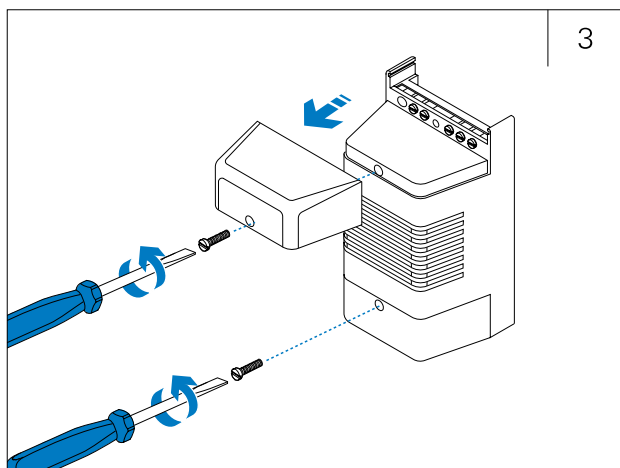
EAL-1, ERL 1



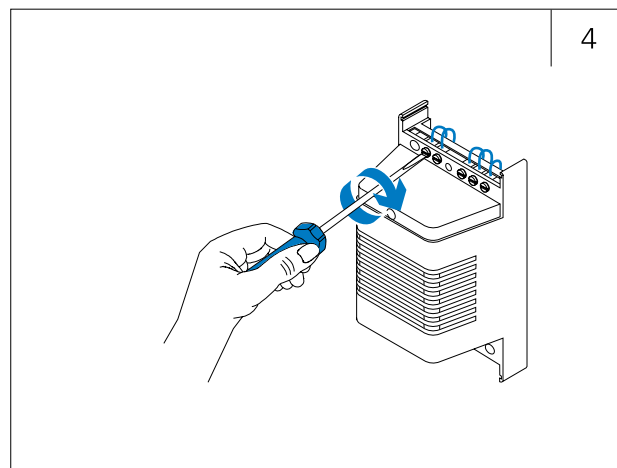
Montaje del codificador. (Sólo en instalaciones digitales).



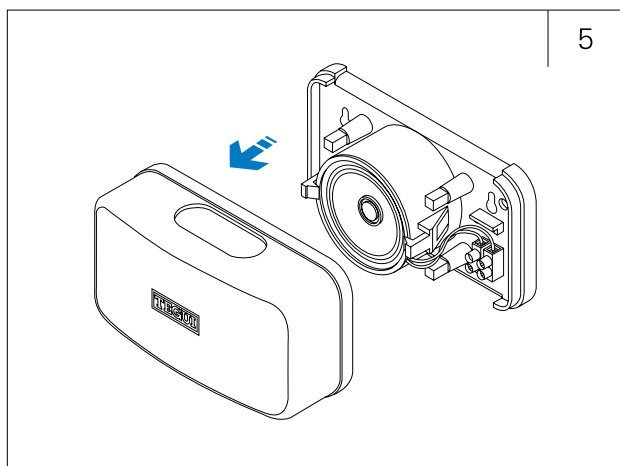
Conexión entre codificadores.



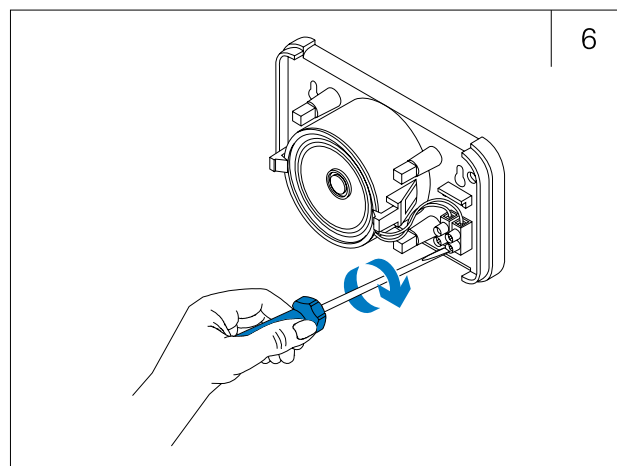
Apertura del EAL-1 Ref.: 0E5557. (Relé para conexión de elementos visuales o sonoros a 220 Vac.)



Conexión del EAL-1.



Apertura del ERL-1 Ref.: 0E5556. (Llamada supletoria).



Conexión del ERL-1.

